
Készült a
Veszprém Megyei Önkormányzat
megbízásából



VESZPRÉM MEGYE TERÜLETRENDEZÉSI TERVE MÓDOSÍTÁSA

- ELŐKÉSZÍTŐ ÉS JAVASLATTEVŐ FÁZIS -

- KÖRNYEZETI ÉRTÉKELÉS -

*a Veszprém Megyei Önkormányzat Közgyűlésének 15/2016.(III.9.) MÖK határozata szerinti
egyeztetési dokumentáció*

2016. február

Projektgazda:

CH-IMPERIÁL Ingatlanforgalmazó és Szolgáltató Zrt.


A tervet készítette:



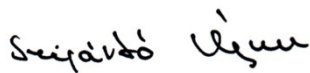
**Pest megyei Terület-, Település-, Környezet
Tervező és Tanácsadó Kft.**

1085. Budapest, Kőfaragó u. 9.
Tel: 267 05 08, 267 70 78 Fax: 266 75 61
E-mail: pestterv@pestterv.hu
www.pestterv.hu


**A KÖRNYEZETI ÉRTÉKELÉS ELKÉSZÍTÉSÉBEN KÖZREMŰKÖDŐK
NÉVSORA:**


Károlyi János
területrendező vezető tervező

szakképesítés: okl. geográfus,
okl. térinformatikai szakmérnök
építész kamarai névjegyzéki szám: 13-1017
tervezői jogosultság: TR


Szijártó Ágnes
tervező

szakképesítés: tájrendező és kertépítő
mérnök


Burányi Endre
településtervezési és
területrendező vezető tervező

szakképesítés: okl. táj- és kertépítész
mérnök
építész kamarai névjegyzéki szám: 01-5014
tervezői jogosultság: TR, TT, TK, szakértői
szám: SZ-031/2013

Budapest-Veszprém, 2016. február

TARTALOMJEGYZÉK

1. A KÖRNYEZETI ÉRTÉKELÉS KIDOLGOZÁSÁNAK ISMERTETÉSE.....	5
1.1. A környezeti értékelés tematikája.....	5
1.2. A környezeti értékelés kidolgozásának folyamata, kapcsolódása a tervezési folyamathoz	6
1.3. A környezet védelméért felelős szervek és az érintett nyilvánosság bevonása, a vélemények figyelembe vétele	6
<i>Információhoz való hozzáférés.....</i>	<i>6</i>
<i>Az egyeztetési eljárás és a beérkezett észrevételek ismertetése, az azokra adott válaszok illetve a szükségessé váló módosítások</i>	<i>7</i>
1.5. A környezeti értékeléshez felhasznált információk leírása és jellemzése	8
2. VESZPRÉM MEGYE TERÜLETRENDEZÉSI TERVE MÓDOSÍTÁSA KÖRNYEZETI HATÁSAINAK, KÖVETKEZMÉNYEINEK FELTÁRÁSA	9
2.1. Veszprém megye Területrendezési terve módosítása kidolgozásának indokoltsága, célja, tartalmának összefoglaló ismertetése, kiemelve a környezeti értékelés szempontjából fontos elemeket.....	9
2.2. A tervmódosítás céljainak összevetése a közösségi, az országos illetve megyei szinten kitűzött környezet- és természetvédelmi, valamint vízgazdálkodási célokkal	10
<i>Illeszkedés a Nemzeti Fejlesztés 2030 program környezeti prioritásaihoz.....</i>	<i>11</i>
<i>Illeszkedés a Nemzeti Vidékstratégia 2020 környezeti céljaihoz.....</i>	<i>13</i>
2.3. A tervmódosítás összevetése más releváns tervekkel, koncepciókkal	14
<i>Veszprém Megye Területfejlesztési koncepciója</i>	<i>14</i>
<i>2000. évi CXII. törvény a Balaton Kiemelt Üdülőkörzet Területrendezési Tervének elfogadásáról és a Balatoni Területrendezési Szabályzat megállapításáról.....</i>	<i>15</i>
<i>2003. évi XXVI. törvény az Országos Területrendezési Tervről.....</i>	<i>15</i>
<i>Veszprém Megye Környezetvédelmi Programja 2011-2016</i>	<i>16</i>
<i>Vízgyűjtő-gazdálkodási tervek.....</i>	<i>17</i>
3. VESZPRÉM MEGYE TERÜLETRENDEZÉSI TERV OTRT-HEZ IGAZÍTÁSA KÖRNYEZETI HATÁSAINAK VIZSGÁLATA	18
3.1. A jelenlegi környezeti állapot releváns, a tervmódosítás tartalmával összefüggésben lévő elemeinek ismertetése.....	18
<i>Környezeti jellemzők azonosítása, melyekre a tervmódosítás hatással lehet.....</i>	<i>18</i>
<i>A környezeti állapot egyéb jellemzőinek leírása - terhelhetőség.....</i>	<i>20</i>
<i>A tervmódosítás során feltárt környezeti konfliktusok elemzése, értékelése, és a környezeti állapot várható alakulása abban az esetben, ha a módosításban megfogalmazott javaslatok nem valósulnának meg.....</i>	<i>22</i>
3.2. A módosítás céljainak megvalósulásával közvetve vagy közvetlenül környezeti hatást kiváltó tényezők, okok feltárása	22
<i>A természeti erőforrások igénybevételét vagy környezetterhelést kiváltó tényezők.....</i>	<i>23</i>
<i>Közvetett módon környezeti következménnyel járó társadalmi, gazdasági folyamatokat kiváltó tényezők.....</i>	<i>24</i>

4.4. A tervmódosítás megvalósulása esetén várható, a környezetet érő hatások, következmények előrejelzése	24
<i>Jól azonosítható környezet igénybevétel illetve hatások</i>	24
<i>Közvetett módon hatást kiváltó tényezők</i>	25
3.4. A környezeti következmények alapján a tervmódosítás értékelése.....	26
4. A TERVMÓDOSÍTÁS MEGVALÓSULÁSA KÖVETKEZTÉBEN VÁRHATÓAN FELLÉPŐ KÁROS HATÁSOK ELKERÜLÉSÉRE A MÓDOSÍTOTT TERVBEN JAVASOLT INTÉZKEDÉSEK HATÉKONYSÁGÁNAK ÉRTÉKELÉSE, TOVÁBBI SZÜKSÉGES INTÉZKEDÉSEK	27
4.1. A tervmódosításban szereplő környezeti intézkedések értékelése	27
4.2. Javaslat szükséges környezeti szempontú intézkedésekre.....	27
5. JAVASLAT A MEGYEI TERÜLETRENDEZÉSI TERV ÁLTAL BEFOLYÁSOLT MÁS TERVEKBEN FIGYELEMBE VEENDŐ KÖRNYEZETI SZEMPONTOKRA, INTÉZKEDÉSEKRE.....	29
6. A 275/2004. (X. 8.) KORM. RENDELET 10. § (1) SZERINTI VIZSGÁLAT A NATURA 2000 TERÜLETEK VONATKOZÁSÁBAN	31
7. ÖSSZEFOGLALÁS	34

1. A környezeti értékelés kidolgozásának ismertetése

1.1. A környezeti értékelés tematikája

A tematika 2/2005. (I. 11.) Korm. rendeletben meghatározott érintett szervek részére megküldésre került, biztosítva számukra a jogszabályban előírt 30 napos véleményezési határidőt. A környezeti értékelés tematikája az alábbiak szerint épül fel:

1. A KÖRNYEZETI ÉRTÉKELÉS KIDOLGOZÁSÁNAK ISMERTETÉSE

- 1.1. A környezeti értékelés tematikája
- 1.2. A környezeti értékelés kidolgozásának folyamata, kapcsolódása a tervezési folyamathoz
- 1.4. A környezet védelméért felelős szervek és az érintett nyilvánosság bevonása, a vélemények figyelembe vétele
- 1.5. A környezeti értékeléshez felhasznált információk leírása és jellemzése

2. VESZPRÉM MEGYE TERÜLETRENDEZÉSI TERVE MÓDOSÍTÁSA KÖRNYEZETI HATÁSAINAK, KÖVETKEZMÉNYEINEK FELTÁRÁSA

- 2.1. Veszprém megye új Területrendezési terv módosítás kidolgozásának indokoltsága, célja, tartalmának összefoglaló ismertetése, kiemelve a környezeti értékelés szempontjából fontos elemeket
- 2.2. A tervmódosítás célrendszerének összevetése a közösségi, az országos illetve megyei szinten kitűzött környezet- és természetvédelmi, valamint vízgazdálkodási célokkal
- 2.3. A tervmódosítás összevetése más releváns tervekkel, koncepciókkal

3. VESZPRÉM MEGYE TERÜLETRENDEZÉSI TERV OTRT-HEZ IGAZÍTÁSA KÖRNYEZETI HATÁSAINAK VIZSGÁLATA

- 3.1. A jelenlegi környezeti állapot releváns, a tervmódosítás tartalmával összefüggésben lévő elemeinek ismertetése
- 3.2. A módosítás céljainak megvalósulásával közvetve vagy közvetlenül környezeti hatást kiváltó tényezők, okok feltárása
- 3.3. A tervmódosítás megvalósulása esetén várható, a környezetet érő hatások, következmények előrejelzése
- 3.4. A környezeti következmények alapján a tervmódosítás értékelése

4. A TERVMÓDOSÍTÁS MEGVALÓSULÁSA KÖVETKEZTÉBEN VÁRHATÓAN FELLÉPŐ KÁROS HATÁSOK ELKERÜLÉSÉRE A MÓDOSÍTOTT TERVBEN JAVASOLT INTÉZKEDÉSEK HATÉKONYSÁGÁNAK ÉRTÉKELÉSE, TOVÁBBI SZÜKSÉGES INTÉZKEDÉSEK

- 4.1. A tervmódosításban szereplő környezeti intézkedések értékelése
- 4.2. Javaslat szükséges környezeti szempontú intézkedésekre

5. JAVASLAT A MEGYEI TERÜLETRENDEZÉSI TERV ÁLTAL BEFOLYÁSOLT MÁS TERVEKBEN FIGYELEMBE VEENDŐ KÖRNYEZETI SZEMPONTOKRA, INTÉZKEDÉSEKRE

6. ÖSSZEFOGLALÁS

1.2. A környezeti értékelés kidolgozásának folyamata, kapcsolódása a tervezési folyamathoz

A Stratégiai Környezeti Vizsgálat (SKV) jogi alapját a 2/2005. (I. 11.) Korm. rendelet egyes tervek, illetve programok környezeti vizsgálatáról jelenti. A jogszabály 1. melléklete szerint az 1996. évi XXI. tv. 23. § (1) bekezdés alapján készülő területi tervek, így a megyei területfejlesztési programokra is környezeti vizsgálatot kell készíteni. A környezetvédelmi törvény szerinti vizsgálati elemzésnek különösen a következőkre kell kiterjednie (KVT 44. § (1)):

- a) a tervezett előírások, intézkedések mennyiben befolyásolják, illetőleg javíthatják a környezet állapotát;
- b) a tervezett intézkedések elmaradása esetén milyen kár érheti a környezetet, illetőleg a lakosságot;

Az SKV eljárás megindítása egybeesett a vizsgált területrendezési terv módosításának megkezdésével, biztosítva ezáltal, hogy a környezeti vizsgálatban megfogalmazott javaslatok beépülhessenek a vizsgálat alá vont készülő dokumentumba, megteremtve ezzel a megyei területrendezési terv és a környezeti vizsgálat közötti oda-visszacsatolást.

1.3. A környezet védelméért felelős szervek és az érintett nyilvánosság bevonása, a vélemények figyelembe vétele

Információhoz való hozzáférés

A nyilvánosság érintett részének meghatározása

A megyei területrendezési terv módosításához kapcsolódó környezeti vizsgálat Veszprém megye Balaton Kiemelt Üdülőkörzet területén kívüli területére terjed ki. Az érintett nyilvánosság a megyei környezet- és természetvédő szakmai, érdekképviseleti és társadalmi szervezetek, a környezeti és vidékfejlesztési ügyekkel foglalkozó más szervezetek és intézmények továbbá a megye lakossága.

Honlap

A környezeti értékelés egyeztetési dokumentációja, a megyei területrendezési tervmódosítás társadalmasítási dokumentációja és az eljárással összefüggő összes nyilvános dokumentum közzétételre kerül a Veszprém Megyei Önkormányzat hivatalos honlapján. (www.vpmegye.hu).

Papír alapú hozzáférés

Nyomtatott dokumentációk megtekintése a Veszprém Megyei Önkormányzat Hivatala Veszprém, Megyeház tér 1. hivatali helyiségében lehetséges munkaidőben.

Aktív tájékoztatás

A környezeti értékelés nyilvánosságra hozataláról a megyei önkormányzat honlapján közlemény jelent meg.

Általános véleményadási lehetőség

A honlapon a munka aktuális anyagai elérhetőek, velük kapcsolatban bárki véleményt és észrevételt küldhet a Veszprém Megyei Önkormányzat Hivatalához írásban. A vélemények és észrevételek megadására a nyilvánosságra hozatal időpontjától legalább 30 nap határidőt biztosítunk.

A beérkező társadalmi vélemények figyelembevétele

A határidőre beérkezett véleményeket feldolgoztuk és a vizsgálatban résztvevő szakértők azokat figyelembe vették a dokumentációk véglegesítésekor. Az érintett nyilvánosság bevonása érdekében az elkészült tematika és a környezeti értékelés egyeztetési változata véleményezésre felkerült a megye honlapjára, és közvetlenül is kiküldésre került a - jogszabály szerint - "környezet védelemért felelős szervek"-nek.

Az egyeztetési eljárás és a beérkezett észrevételek ismertetése, az azokra adott válaszok illetve a szükségessé váló módosítások

A vonatkozó 2/2005. (I. 11.) Korm. rendelet melléklete szerinti körben megküldésre került a környezeti vizsgálat tervezett tematikája, amely az erre beérkezett vélemények alapján került véglegesítésre. Ezt követően készült el a környezeti értékelés egyeztetési változata, amely ismételten egyeztetésre kerül a jogszabályban meghatározott módon. A tematikára a véleményezési határidő lejártáig összesen 14 vélemény érkezett.

A tematikával kapcsolatos megkeresésre reagáltak:

- Fejér Megyei Kormányhivatal Környezetvédelmi és Természetvédelmi Főosztály
- Győr-Moson-Sopron Megyei Kormányhivatal Környezetvédelmi és Természetvédelmi Főosztály
- Vas Megyei Kormányhivatal Kormányhivatal Környezetvédelmi és Természetvédelmi Főosztály
- Veszprém Megyei Kormányhivatal Népegészségügyi Főosztály
- Győr-Moson-Sopron Megyei Katasztrófavédelmi Igazgatóság
- Vas Megyei Katasztrófavédelmi Igazgatóság
- Veszprém Megyei Kormányhivatal Építésügyi Osztály, Állami Főépítész
- Veszprém Megyei Kormányhivatal Földművelésügyi és Erdőgazdálkodási Főosztály
- Veszprém Megyei Kormányhivatal Élelmiszerlánc-biztonsági, Növény- és Talajvédelmi Főosztály
- Veszprém Megyei Kormányhivatal Földhivatali Főosztály

- Veszprém Megyei Kormányhivatal Műszaki Engedélyezési és Fogyasztóvédelmi Főosztály
- Veszprém Megyei Katasztrófavédelmi Igazgatóság

A beérkezett 14 vélemény mindegyike támogató volt, a tematikát elfogadta. A Győr-Moson - Sopron Megyei és a Veszprém Megyei Katasztrófavédelmi Igazgatóság felhívta a figyelmet a felszíni és felszín alatti vizek védelmének fontosságára. A Vas Megyei Katasztrófavédelmi Igazgatóság települési szintű vízvédellemmel összefüggő tájékoztatást adott. A Veszprém Megyei Kormányhivatal Állami Főépítészje javaslatára a megyei területrendezési terv módosítás célrendszerét összevetettük a az épített környezet védelmével kapcsolatos célokkal is a táj- és településkép, beépítési vagy az építészeti jellegzetesség es látvány, helyi jelleg védelmének, es az épített örökség védett értékeinek érvényesítése érdekében.

Ez a fentiek szerint kiegészített tematikára épülő Környezeti Értékelés kerül egyeztetésre a jogszabályban előírt körben.

1.5. A környezeti értékeléshez felhasznált információk leírása és jellemzése

A környezeti vizsgálat a Veszprém Megyei Önkormányzati Hivatal által rendelkezésre bocsájtott dokumentáció, háttér tanulmányok, vizsgálatok, munkaközi anyagok, digitális térinformatikai adatbázis és a nyilvános tanulmányok, jelentések, fejlesztési stratégiák alapján készült. A környezeti vizsgálatban felhasználtuk továbbá a tervmódosításhoz, illetve a megyei területfejlesztési koncepció megalapozására készült részletes helyzetfeltáró vizsgálatok dokumentációját.

Felhasznált tanulmányok, programok, stratégiák:

- Veszprém megye területrendezési terve, 2011
- Veszprém megye területfejlesztési koncepciója – megalapozó vizsgálatok, 2012
- Veszprém megye környezetvédelmi programja, 2010
- Nemzeti Fenntartható Fejlődési Stratégia (NFFS), 2007
- Nemzeti Éghajlatváltozási Stratégia (NÉS), 2007
- Nemzeti Környezetvédelmi Program (NKP-III, 2009-2014)
- Nemzeti Fejlesztés 2030, 2014
- Nemzeti Vidékstratégia (NVT), 2012

A környezeti vizsgálat természeténél, korlátainál fogva nem végez újabb adatgyűjtést. A rendelkezésre álló idő és erőforrások arra terjednek ki, hogy a meglévő anyagokat elemezzük. Az SKV keretében tehát a meglévő adatok vizsgálata, a különböző elfogadott fejlesztési koncepciók, stratégiák szempontrendszerének és a megyei területfejlesztési program környezeti megfelelőségének vizsgálata történik, történt meg.

2. Veszprém Megye Területrendezési Terve módosítása környezeti hatásainak, következményeinek feltárása

A Stratégiai Környezeti Vizsgálat (SKV) a megyei területrendezési tervmódosítás egyeztetési változata és Veszprém megyei területfejlesztési koncepció feltáró - értékelő vizsgálata (2012. október), alapján készült.

2.1. Veszprém megye Területrendezési terve módosítása kidolgozásának indokoltsága, célja, tartalmának összefoglaló ismertetése, kiemelve a környezeti értékelés szempontjából fontos elemeket

Magyarország helyi önkormányzatairól szóló 2011. évi CLXXXIX. törvény 27. § (1) bekezdése és a területfejlesztéssel és a területrendezéssel összefüggő egyes törvények módosításáról szóló 2011. évi CXCVIII. törvény alapján a megyei szint vált a területfejlesztés és területrendezés legfontosabb szintjévé. Az Országgyűlés 2013-ban módosította az Országos Területrendezési Tervről szóló törvényt (OTrT). A tervezési feladat Veszprém megye területrendezési tervének az OTrT törvényhez igazítása volt.

A környezeti vizsgálat alapját a 2/2005. (I. 11.) Korm. rendelet az egyes tervek, illetve programok környezeti vizsgálatáról jelentette. A kormányrendelet 1. melléklete a környezeti vizsgálat lefolytatására kötelezett tervek és programok körébe sorolta a területi terveket (1996. évi XXI. tv. 23. § (1) bekezdése szerint).

Veszprém Megye Területrendezési tervének módosítása a területfejlesztési koncepció, a területfejlesztési program és a területrendezési terv tartalmi követelményeiről, valamint illeszkedésük, kidolgozásuk, egyeztetésük, elfogadásuk és közzétételük részletes szabályairól szóló 218/2009. (X. 6.) Korm. rendelet alapján, annak megfelelő tartalommal készült.

Az elkészült területrendezési tervmódosítás (2016. februári változat) céljai az alábbiak érvényesítése Veszprém megyében:

- A megye térszerkezetének - az OTrT-ben 2013-ban történt változtatásokat is figyelembe vevő - további fejlesztése, a települések, településcsoportok számára a kedvező fejlődési perspektíva területi feltételeinek megteremtése,
- a megye elmaradott és fejlettségben élen járó térségei között a térszerkezet fejlesztésével, valamint a térségi szabályozás alakításával a településközi kapcsolatok erősítése, az együttműködés elmélyítése,
- a területi adottságok és erőforrások hosszú távú hasznosítása és védelme,

- a megye településrendszerének kiegyensúlyozott fejlesztése, a térszerkezetben meglévő aránytalanságok kiegyenlítése, a meglévő központok erősítése, a központhiányos térségek funkcióinak bővítése, a településrendszer központjai számára kedvező működési feltételek valamint a megfelelő hozzáférhetőség biztosítása,
- a térségi terület-felhasználás rendszerének, optimális hosszú távú szerkezetének meghatározása, a terület-felhasználási és környezethasználati konfliktusok feloldása,
- a műszaki-infrastrukturális hálózatok összehangolt elhelyezése, azok térbeli rendjének meghatározása,
- az ökológiai, társadalmi elvek és értékek érvényesítése,
- a megye területén található ökológiailag értékes és a tájképvédelem, szempontjából értékes területek megőrizve fejlesztésének, a táji, természeti és épített környezeti értékek védelmének biztosítása,
- a kitűnő adottságokkal rendelkező idegenforgalom fejlesztése, a lehetőségek mind szélesebb körének kihasználását lehetővé tevő területszerkezet és szabályozás kidolgozása,
- valamint a fejlesztések lehetséges helyszíneinek biztosítása.

Jelen Környezeti Értékelés a megyei területrendezési tervmódosítás céljait vizsgálja és értékeli a fenntarthatósági és környezeti szempontok érvényesülése tekintetében.

Az egyes célok fókuszjaikból következően eltérő súllyal foglalkoznak a környezeti elemekkel, fenntarthatósági kérdésekkel.

2.2. A tervmódosítás céljainak összevetése a közösségi, az országos illetve megyei szinten kitűzött környezet- és természetvédelmi, valamint vízgazdálkodási célokkal

Veszprém megye területrendezési tervének módosítása az Országgyűlés által 2013-ban elfogadott OTTrT törvényen keresztül kapcsolódik a szakpolitikai stratégiai tervdokumentumokhoz, így az Energiastratégiához, a vidékfejlesztési feladatokat magában foglaló Darányi Ignác Tervhez, az egészségügy fejlesztésének alapját képező Semmelweis Tervhez, a közigazgatás megújításának alapját képező Magyar Tervhez, a Nemzeti Környezetvédelmi Programhoz, a Nemzeti Éghajlatváltozási Stratégiához. A felülvizsgálat elsődleges célja, hogy a 218/2009 kormányrendeletnek megfelelően az OTTrT módosításához illeszkedjen a megyei terv.

Illeszkedés a Nemzeti Fejlesztés 2030 program környezeti prioritásaihoz

A Nemzeti Fejlesztés 2030 dokumentum a hosszútávon megőrzendő környezeti erőforrások fejezetében részletezi a környezetstratégia rövid és hosszútávú prioritásait.

Kulcskérdés a természeti erőforrások megőrzése, a termőföld, vízkészlet és bioszféra védelme és fenntartható hasznosítása, ami rövid távon is intézkedéseket igényel. Már most számolni kell az éghajlatváltozás hatásaira való felkészüléssel. Hosszú távon fontos cél a környezeti nevelés, a környezeti szemlélet mind szélesebb körben történő elterjesztése, az energiatakarékosság, újrahasznosítás, megújuló energiára épülő helyi energiatermelési és -ellátási rendszerek kiépítése és a települési lakó-élő környezet megőrzése, javítása. Cél a fenntartható energiagazdálkodás, a zöldgazdaság-fejlesztés, a stratégiai természeti erőforrások, a víz, a talaj, az ásványkincsek, valamint a biodiverzitás megőrzése, fenntartható használata.

Kitörési pontokra épülő erőforrásgazdálkodás-fejlesztési célok:

Természeti erőforrásaink fenntartható és stratégiai szemléletű hasznosítása, termőföld és talajok, vízbázisok védelme, ivóvízminőség javítása, tájgazdálkodási keretbe illeszkedő vízgazdálkodás. Energiahordozókkal, építőipari alapanyagokkal való fenntartható gazdálkodás, ásványkincsek védelme. Biológiai sokféleség, táji sokszínűség védelme, megőrzése.

Fordulatra épülő erőforrásgazdálkodás-fejlesztési célok:

Zöldgazdaság bővítése, energia-hatékonyság, energia-biztonság, megújuló energia térségi autonóm energiaellátási rendszerekben való hasznosítása, geotermikus energia komplex hasznosítása, földhő hasznosítás. Klímabiztonság, települési, intézményi klímavédelem, a klímaváltozáshoz való alkalmazkodás.

NF2030 környezetstratégiai céljai	Illeszkedés (1: gyenge kapcsolat 2: közepes kapcsolat 3: erős kapcsolat)	VMTrT kapcsolat
Rövid távon szükséges környezetstratégiai feladatok		
Természeti erőforrásaink és ásványkincseink nemzeti kézben tartása, kiemelten a termőföld és a víz védelme, fenntartható használata	3	A megyei területrendezési terv övezeti rendszere, védelmi övezetei segítik elő az NF 2030 vonatkozó céljának elérését.
Agrár- és erdő környezetgazdálkodási rendszerek működtetése	2	A megyei területrendezési terv övezeti rendszere, védelmi övezetei segítik elő az NF 2030 vonatkozó céljának elérését.
Integrált, a vízkészlet megőrzését és	3	A megyei területrendezési terv övezeti rendszere,

fenntarthatóságát szolgáló vízgazdálkodás		védelmi övezetei segítik elő az NF 2030 vonatkozó céljának elérését.
Klímaadaptáció, negatív hatások csökkentése	1	A megyei területrendezési terv övezeti rendszere, védelmi övezetei segítik elő az NF 2030 vonatkozó céljának elérését.
Újrahasznosítást és takarékos anyag-, energia-, térhasználatot ösztönző szabályozás, szemléletformálás	2	A megyei területrendezési terv övezeti rendszere, védelmi övezetei segítik elő az NF 2030 vonatkozó céljának elérését.
Az épített környezet értékeinek és a természeti erőforrások védelme, természet- és tájvédelem, környezetvédelem, örökségvédelem, települési környezet védelme és élhetőbbé tétele, kedvező táji adottságok megőrzése, a táj szerkezetének és karakterének kedvezőtlen irányú változásának lassítása, megállítása	3	A megyei területrendezési terv övezeti rendszere, védelmi övezetei segítik elő az NF 2030 vonatkozó céljának elérését.
Az épített örökség fenntartható fejlesztése	2	A megyei területrendezési terv övezeti rendszere, védelmi övezetei segítik elő az NF 2030 vonatkozó céljának elérését.
Hosszú távú fejlődést megalapozó környezetstratégiai területek		
A fenntarthatóságot, az épített környezet és a természeti erőforrások mennyiségi, minőségi védelmét és a gazdasági versenyképességet, megélhetést, foglalkoztatást és önellátást egyidejűleg biztosító gazdasági tevékenységek és ágazatok fejlesztése	3	A megyei területrendezési terv övezeti rendszere, védelmi övezetei segítik elő az NF 2030 vonatkozó céljának elérését.
Vízgazdálkodási szemléletváltás, vízmegtartás -pótlás, -elvezetés komplex, a gazdálkodással, tájszerkezettel összhangban történő működtetése	3	A megyei területrendezési terv övezeti rendszere, védelmi övezetei és a szerkezeti terv segítik elő az NF 2030 vonatkozó céljának elérését.
Energiatakarékosság, alternatív, megújuló energiára épülő helyi energiatermelési és ellátási rendszerek kiépítése	3	A megyei területrendezési terv övezeti rendszere, védelmi övezetei és a szerkezeti terv segítik elő az NF 2030 vonatkozó céljának elérését.
Környezeti nevelési és szemléletformálási feladatok erősítése	1	A megyei területrendezési terv övezeti rendszere, védelmi övezetei segítik elő az NF 2030 vonatkozó céljának elérését.
Barnamezős beruházások szorgalmazása	2	A megyei területrendezési terv szerkezeti terve tartalmazza a településszerkezeti tervekben rögzített beépítésre szánt területeket.
Az épített környezet értékeinek védelme, valamint az épített örökség erőforrásként való használata	3	A megyei területrendezési terv övezeti rendszere, védelmi övezetei segítik elő az NF 2030 vonatkozó céljának elérését.

1. táblázat: Illeszkedés a Nemzeti Fejlesztés 2030 átfogó céljaihoz

Illeszkedés a Nemzeti Vidékstratégia 2020 környezeti céljaihoz

A Nemzeti Vidékstratégia célja, hogy a vidéki térségeink nagy részén érvényesülő kedvezőtlen folyamatokat megfordítva, a fenntarthatóságot és a vidéki élet értékeit középpontba állító jövőkép alapján kijelölje az ország vidékpolitikájának célkitűzéseit, alapelveit, valamint az azok elérését biztosító programok és intézkedések végrehajtási kereteit. A vidéki Magyarország egészének megújítását tűzi ki célul, ezért a **vidékfejlesztésre**, az **agrár- és élelmiszergazdaságra**, valamint a **természeti erőforrások fenntartható hasznosítására**, a **természeti értékek megőrzésére** és a **környezet védelmére** vonatkozóan határoz meg tennivalókat.

A területrendezési tervmódosítás legfontosabb területei a fenntartható területhasználat, a mezőgazdasági termelés feltételeinek biztosítása, a fenntartható erdőgazdálkodás, és a természeti, táji értékek védelmének biztosítása.

NVS2020 környezettel kapcsolatos stratégiai céljai	Illeszkedés (1: gyenge kapcsolat 2: közepes kapcsolat 3: erős kapcsolat)	VMTrT kapcsolat
Természeti értékek védelme, fenntartható természeti erőforrás- és tájgazdálkodás Talajvédelmi program, Természeti értékek, területek, ökoszisztéma szolgáltatások védelme és helyreállítása, Környezetbiztonsági program, Árvízvédelmi program, Vízkészlet- és vízminőségvédelmi program, Területi vízgazdálkodási program, Ásványi nyersanyag és energiaerőforrás gazdálkodási program	3	A természeti értékek, erőforrások védelme minden fenntartható fejlesztés alapja. A megyei területrendezési terv övezeti rendszere, védelmi övezetei és a szerkezeti terv segítik elő az NVS 2020 vonatkozó céljának elérését.
Vidéki környezetminőség Ivóvíz program, Szennyvíz program, Települési vízgazdálkodás, Zöldterületi rendszer fejlesztése, helyi természeti értékek védelme, Hulladékgazdálkodási program, Levegőminőség-védelmi és zajterhelés csökkentési program	2	A megyei területrendezési terv szerkezeti terve segíti elő az NVS 2020 vonatkozó céljának elérését.
Föld- és birtokpolitika Földhasználati szerkezetátalakítási, tájgazdálkodási program, Föld- és birtokrendezési program	1	A VMTrT nem tér ki a birtokrendezési lehetőségekre, illetve annak pozitív tájalakítási lehetőségeire.
Fenntartható agrárszerkezet- és	2	A dokumentum részletesen nem tér ki a

termeléspolitika Ökológiai gazdálkodás program, Ártéri tájgazdálkodás program Védett és érzékeny természeti területek gazdálkodási programjai (MTÉT, Natura 2000), „Kert-Magyarország” kertészeti program, Génmegőrzés, biológiai alapok fejlesztése program, Nemzeti erdőprogram		fenntartható agrárszerkezet kialakítására, azonban a kiváló és jó szántók rögzítése övezetileg, ezt a célt is szolgálja.
Helyi gazdaságfejlesztés Helyi élelmiszerfeldolgozás, helyi piac és élelmiszerellátási program, Komplex helyi (térsgégi) vidékfejlesztési (energiaellátási) program,	3	A megyei területrendezési terv szerkezeti terve tartalmazza a településszerkezeti tervekben rögzített beépítésre szánt területeket, közte a gazdasági területeket.

2. táblázat: Illeszkedés a Nemzeti Vidékstratégia 2020 átfogó céljaihoz

A megyei területrendezési terv módosítás célrendszerét összevetettük a az épített környezet védelmével kapcsolatos célokkal is a táj-és településkép, beépítési vagy az építészeti jellegzetesség es látvány, helyi jelleg védelmének, es az épített örökség védett értékeinek érvényesítése érdekében. A hatályos településszerkezeti tervek javaslatai is beépítésre kerültek területfelhasználásban (a beépítésre szánt terület vonatkozásában), illetve több esetben a térségi jelentőségű közlekedési hálózat vonatkozásában.

2.3. A tervmódosítás összevetése más releváns tervekkel, koncepciókkal

Veszprém Megye Területfejlesztési koncepciója (2013, PESTTERV Kft.)

A megyei területrendezési terv módosítását kettő évvel előzte meg a megyei területfejlesztési koncepció elfogadása. A területrendezési terv módosítását és a területfejlesztési koncepciót is egyaránt a PESTTERV Kft. tervezői készítették, ami biztosítékot jelent arra, hogy a környezeti szempontból érzékenynek tekintett területfejlesztési koncepcióhoz hasonló szemléletű területrendezési terv jöjjön létre.

A területfejlesztési koncepció átfogó céljai:

- Gazdasági növekedés, a térségi potenciálokra építő, a versenyképességet fokozó gazdaságfejlesztés
- A lakosság életminősége javítása, „jól léte” biztosítása, a társadalom fejlesztése

- A térszerkezet tudatos alakítása, a versenyképességet segítő szerkezetfejlesztés, várostérségek összehangolt fejlesztése

A megyei területfejlesztési koncepció átfogó céljai	Illeszkedés	VMTrT kapcsolat
Gazdasági növekedés, a térségi potenciálokra építő, a versenyképességet fokozó gazdaságfejlesztés	3	A területrendezési terv szerkezeti terve a települési térség részeként minden, a településszerkezeti tervekben kijelölt gazdasági célú területet tartalmaz. Ezek kiszolgálását rögzítő közmű és közlekedési hálózatok közül is a térségi jelentőségű elemeket tartalmazza a terv.
A lakosság életminősége javítása, „jól léte” biztosítása, a társadalom fejlesztése	2	A fenntartható fejlődés elve alapvetően végigvonul a területrendezési terven. A települési szintű elképzelések átemelése, illetve a természet-, víz, és tájvédelem övezeti szabályai elősegítik a koncepcionális cél elérését.
A térszerkezet tudatos alakítása, a versenyképességet segítő szerkezetfejlesztés, várostérségek összehangolt fejlesztése	3	A térségi szerkezeti terv teljes mértékben ezt a célt szolgálja.

3. táblázat VMTrT illeszkedés az VMTfK céljaihoz

2000. évi CXII. törvény a Balaton Kiemelt Üdülőkörzet Területrendezési Tervének elfogadásáról és a Balatoni Területrendezési Szabályzat megállapításáról

A törvény célja a Balaton kiemelt üdülőkörzet területén az érintett önkormányzatok, szakmai, gazdasági és egyesületek egyetértésével a területrendezés alapvető feladatainak és szabályainak megállapítása. A Balaton-törvény további általános illetve ágazati célkitűzéseket nem fogalmaz meg. A vonatkozó jogszabályi előírások betartásával a szerkezeti tervi és a szabályozási tartalom figyelembe vételével készült el Veszprém megye területrendezési terve.

2003. évi XXVI. törvény az Országos Területrendezési Tervről

A törvény célja, hogy meghatározza az ország egyes térségei területfelhasználásának feltételeit, a műszaki-infrastrukturális hálózatok összehangolt térbeli rendjét, tekintettel a fenntartható fejlődésre, valamint a területi, táji, természeti, ökológiai és kulturális adottságok, értékek megőrzésére, illetve erőforrások védelmére. Veszprém megye területrendezési tervének jelenlegi módosításának alapvető célja az OTfT törvény által is biztosított keretek között meghatározni a megye tervezett fejlesztéseit.

Veszprém Megye Környezetvédelmi Programja 2011-2016
(Progressio Mérnöki Iroda 2010)

A megye környezetvédelmi feladatait elsődlegesen a környezetvédelemmel összefüggő törvények szabályozzák. A környezetvédelmi koncepció részletesen elemzi a megye jelenlegi környezeti állapotát, a korábbi program eredményességét és az 2016-os időszakig elérendő célokat.

Veszprém Megye Környezetvédelmi Programja célkitűzései	Illeszke- dés	VMTP kapcsolat
RÖVIDTÁVÚ CÉLOK (1-2 ÉV)		
<p><i>Természeti környezeti célok:</i> T.1.1. Táji értékek megőrzése, fejlesztése T.1.2. Élőhely rekonstrukció T.1.3. Természet-megőrzési stratégia fejlesztése T.1.4. Zöldfelületek állapotfenntartása T.1.5. Kistérségi természeti kapcsolatok bővítése</p> <p><i>Környezetvédelmi fejlesztési célok:</i> K.1.1. Szennyvízcsatornázás folytatása, csatornarendszer felújítása, szennyvíztisztítás fejlesztése K.1.2. Csapadékvíz elvezető csatornarendszer fejlesztése és korszerűsítése K.1.3. Vízbázis védelem K.1.4. Korszerű hulladékgazdálkodási rendszer fejlesztése K.1.5. Útfejlesztés, útkorszerűsítés K.1.6. Közlekedési zajterhelés csökkentése K.1.7. Lokális levegőminőség javítása K.1.8. Talajvédelem K.1.9. Radiológiai felmérések K.1.10. Környezetbiztonság javítására tett fejlesztések</p>	3	A megyei területrendezési terv térségi szerkezeti terve, az övezeti rendszere, térségi szabályozása, védelmi övezetei segítik elő a megyei környezetvédelmi célok érvényesülését.
<p><i>Épített környezet védelmi célok:</i> E.1.1. Helyi értékek megőrzése</p> <p><i>Környezetvédelmi szabályozási célok:</i> Sz.1.1. Helyi környezeti állapot összehangolt, folyamatos szabályozása Sz.1.2. A környezetvédelmi szabályozások előírásainak kikényszerítése</p> <p><i>Környezeti tudatformálási célok:</i> TU.1.1. Környezeti és egészségügyi állapotra vonatkozó adatok megismerése és megismertetése TU.1.2. Helyi értékek megismertetése</p>	3	A megyei területrendezési terv térségi szerkezeti terve, az övezeti rendszere, térségi szabályozása, védelmi övezetei segítik elő a megyei környezetvédelmi célok érvényesülését.
KÖZÉPTÁVÚ CÉLOK		
<p><i>Természeti környezeti célok:</i> T.2.1. Vizes élőhelyek fenntartása T.2.2. Helyi védettséggű természeti területek növelése</p> <p><i>Környezetvédelmi fejlesztési célok:</i> K.2.1. Ivóvíz hálózat korszerűsítése K.2.2. Lakossági hulladék veszélyes hulladék tartalmának csökkentése</p>	3	A megyei területrendezési terv térségi szerkezeti terve, az övezeti rendszere, térségi szabályozása, védelmi övezetei segítik elő a megyei környezetvédelmi célok érvényesülését.

<p>K.2.3. Lerakásra kerülő lakossági hulladék szervesanyag tartalmának csökkentése K.2.4. Folyékony hulladék mennyiségének csökkentése K.2.5. Belső gyűjtő utak tehermentesítése K.2.6. Megújuló energiaforrások használatának elterjesztése K.2.7. Környezetbiztonság javítására tett fejlesztések</p> <p><i>Épített környezet védelmi célok:</i> E.2.1. Műemléki értékek felújítása</p>		
HOSSZÚ TÁVÚ CÉLOK (5-6 ÉV)		
<p><i>Természeti környezeti célok:</i> T.3.1. Regionális természeti kapcsolatok bővítése T.3.2. Öko- és „szelíd” turizmus fejlesztése</p> <p><i>Környezetvédelmi fejlesztési célok:</i> K.3.1. Korszerű hulladékgazdálkodási rendszer teljes körűvé tétele</p> <p><i>Környezetvédelmi szabályozási célok:</i> Sz.3.1. A települések belterületét érintő közlekedés struktúrájának és szokásainak átalakítása</p>	3	A megyei területrendezési terv térségi szerkezeti terve, az övezeti rendszere, térségi szabályozása, védelmi övezetei segítik elő a megyei környezetvédelmi célok érvényesülését.

4. táblázat VMTP illeszkedés az VMKP prioritásaihoz

Vízgyűjtő-gazdálkodási tervek

(<http://www.vizeink.hu>)

Veszprém megye területét négy vízgyűjtőgazdálkodási tervezési alegység területe érinti:

- Balaton tervezési alegység
- Bakonyér és Concó tervezési alegység
- Észak-Mezőföld és Keleti-Bakony tervezési alegység
- Marcal tervezési alegység

Terület	Veszprém Megye Környezetvédelmi Programja célkitűzései	Illeszkedés	VMTP kapcsolat
Balaton-felvidék Balaton-felvidéki karszt Dunántúli-középhegység - Balaton északnyugati-vízgyűjtő Dunántúli-középhegység - Duna-vízgyűjtő Mosoni-Duna - Által-ér-torkolat Dunántúli-középhegység - Hévízi-, Tapolcai-, Tapolcafő-források vízgyűjtője Dunántúli-	CS1: Települések csatornázása a Szennyvíz Program szerint CS3 Csatornahálózatra történő rákötések megvalósítása CS5: Zárt tárolók + elszállítás és elhelyezés (fogadó telepek kiépítése) CS6: Szakszerű egyedi szennyvíztisztítás és elhelyezés CS7: Település szintű természetközeli szennyvíztisztítás és elhelyezés FA1: Vízhasználatok (vízkivételek, egyéb vízelvonások) szabályozása igénybevételei korlátokkal FE2: Víztaékarékoságot (lakossági, ipari) elősegítő intézkedések FE3: Új vízkivételi helyek igénybevétele (korlátozás esetén) IP7: Belterületi intézkedési csomag (hulladéklerakók rekultivációja, csapadékvíz	3	A területrendezési terv tartalmazza a felszíni és felszín alatti vizek védelmét, és a víz, mint erőforrás fenntartható használatát, övezeti lehatárolásban és térségi szabály formájában.

középhegység - Séd-Nádor-vízgyűjtő	elvezetés, belterületi mg., közterület)		
Dunántúli-középhegység északi peremvidéke	IV2: Ivóvízbázisok biztonságba helyezése és biztonságban tartása		
Dunántúli-középhegység északi peremvidéke	KÁ1: Szennyezett területek kármentesítése (Kármentesítési Program)		
hordalékterasz	TA1ésTA2: Művelési mód és/vagy művelési ág váltás dombvidéken erózió- és nitrát érzékeny területeken		
Dunántúli-középhegység - Veszprém, Várpalota, Vértes déli források vízgyűjtője	TA3ésTA4: Művelési mód és/vagy művelési ág váltás síkvidéken belvív- és nitrát-érzékeny területeken		
Észak-dunántúli termálkarszt	TA7: Állattartótelepek korszerűsítése		
Séd-Nádor-Sárvíz-vízgyűjtő			

5. táblázat A vízgyűjtő gazdálkodási tervek célkitűzéseinek illeszkedése a VMKP prioritásaihoz, és VMTP illeszkedése

3. Veszprém megye területrendezési terv OTrT-hez igazítása környezeti hatásainak vizsgálata

3.1. A jelenlegi környezeti állapot releváns, a tervmódosítás tartalmával összefüggésben lévő elemeinek ismertetése

Környezeti jellemzők azonosítása, melyekre a tervmódosítás hatással lehet

A jelenleg hatályos – módosítás alatt álló – megyei területrendezési terv, valamint a megyei területfejlesztési koncepció készítését is megalapozó helyzetfeltárás részletesen áttekintette Veszprém megye környezeti állapotát és az alakulást befolyásoló tényezőket. A helyzetértékelés legfontosabb megállapításai a következők:

Levegőtisztaság védelem

Az utóbbi években a gazdasági szerkezetátalakulás és a környezetvédelmi jogi szabályozás, illetve alkalmazott technológiák hatására csökkent az ipari eredetű légszennyezés. Az erőművek vagy leállításra kerültek (Inotai Erőmű) vagy biomassza tüzelésűre lettek átállítva (Ajakai Hőerőmű). A megye ipari régióiban (Várpalota, Ajka térsége) a jelentős környezeti

hatással működő üzemeket leállították vagy az elérhető legjobb technológiával szerelték fel. Balatonfüzfő térségében a korábbi Nitrokémia Ipartelep helyén számos kisebb vállalat jött létre, a korábbi kellemetlen szagkibocsátás megszűnt.

Az ipari szektorral ellentétesen a közlekedésből származó légszennyezettség mértéke folyamatosan növekszik. A növekedés elsősorban a gépjárműforgalom növekedéséből származik. Legjobban terheltek az M7 és a 8-as főközlekedési út mellett fekvő települések, de jelentősen megnövekedett a másodrendű utak forgalma is. Az Országos Környezetvédelmi Információs Rendszer (OKIR) légszennyezési adatai alapján (2002-2010 időszakra vonatkoztatva) a légszennyezettségi adatok (CO, szilárd anyagok, SO₂) folyamatos csökkenést mutatnak.

Zaj és rezgés elleni védelem

Veszprém megye zaj- és rezgéshelyzetét a közúti közlekedés, a vasútvonalak a repülőtér, ipari jellegű objektumok, kereskedelmi és sportlétesítmények terhelése határozza meg. A közúti közlekedésből származó zaj a zajterhelések 50-55%-áért felelős, nagyvárosokban 60-65%-áért. A zajterhelés különösen a településeken áthaladó főforgalmi utak mentén jelentkezik. Veszprém megye területén a 71-es út melletti balatoni települések, Pápa, Tapolca, Várpalota, Veszprém városok zajterhelése jelentős. A közlekedésből származó zajterhelés ezeken a településeken a megengedett határértéket rendszerint túllépi. Csúcsforgalmi időszakokban a belvárosokban a zajterhelés mellett a levegőminőség paraméterei is a kritikus tartományba esnek. A vasúti közlekedésből származó zajterhelés a felmérések szerint a lakosság 8-10%-t zavarja.

A megye területén két repülőtér is található (Pápa, Szentkirályszabadja). A pápai repülőtér forgalma, így zajterhelése is az utóbbi években csökkent, határérték átlépést nem jelent. A szentkirályszabadjai repülőtér forgalma Balatonalmádi Öreghegy térségében okoz kisebb környezeti konfliktust.

Felszíni vizek

A felszíni vizek szennyezését a megyében pontszerű források okozzák (települési szennyvíz, települési szilárd hulladék vizekbe kerülése). A szennyvíz okozta szennyezés mértéke jelenleg növekszik. Veszprém megye karsztos területei és a Balaton vízgyűjtője különösen érzékenyek a nitrát szennyezésre. Jelentős diffúz terhelésnek tekinthető a korszerűtlen csapadékvíz elvezetéséből származó szennyeződés bemosódás és a mezőgazdasági eredetű szennyezés. A csapadékvíz elvezetés sok településen ma is megoldatlan. A mezőgazdasági eredetű szennyezés a műtrágyák felhasználásával csökkent, de ma is jelentős. Az ipari eredetű szennyezés az előírások és engedélyezések szigorodásával jelentősen csökkent, de a 2010-ben bekövetkezett kolontári katasztrófa felhívja a figyelmet új megyei környezetvédelmi program készítésének szükségességére.

Felszín alatti vizek

A felszín alatti víztestek minőségére vonatkozóan a VGT megállapítja, hogy a karsztvizek és a sekély porózus hegyvidéki víztestek nem érik el a jó minősítést. Veszprém és Várpalota környékén található víztestek jelenleg jó minőségűek. Sümeg, Pápa és Herend térségében húzódó víztestek esetében a diffúz szennyezés a gyenge minőség oka. Az elmúlt öt évben a felszín alatti vizek minőségének védelmét segítette az állattartó telepekre és trágyatárolókra vonatkozó előírások szigorodása. Az ipari térségekben a szennyező források megszüntetése után is jelentős a felszín alatti víz és a talaj szennyezettsége. Az ivóvíz minősége Veszprém megye területén kiválóan tekinthető. Határérték feletti nitrit tartalmú vízzel ellátott települések: Magyargencs és Várkesző. Határérték feletti ammónium tartalmú vízzel ellátott települések: Bakonytamási, Borszörcsök, Doba, Egeralja, Egyházaskesző, Kamond, Kemeneshőgyész, Kispirit, Külsővat, Nagypirit, Nóráp és Vinár.

Talaj- és földvédelem

Veszprém megye talajtani adottságai nem túl kedvezőek. Magas a váztalajok, ezen belül a köves, sziklás váztalajok és a közethatású rendzina talajok aránya. A megye erózió szempontjából a Dunántúli-középhegység és a Bakony területén az ország első-második legveszélyeztetettebb megyéje. A korábban rendszeres, nagymennyiségű műtrágyázás a légköri savas kiülepedés és az erdőtalajok kilúgozottsága következtében a megyében közel százezer ha nagyságú savanyú kémhatású terület van. A Balaton Régió területén, az enyhén tagolt dombvidék ki van téve a vízeróziós talajpusztulásnak. A balatoni magasparkokhoz (Balatonfüzfő, Balatonkenese, Balatonvilágos, Balatonfőkajár, Tihany, Balatonszárszó, Balatonföldvár, Fonyód) szorosan kapcsolódnak a felszínmozgások.

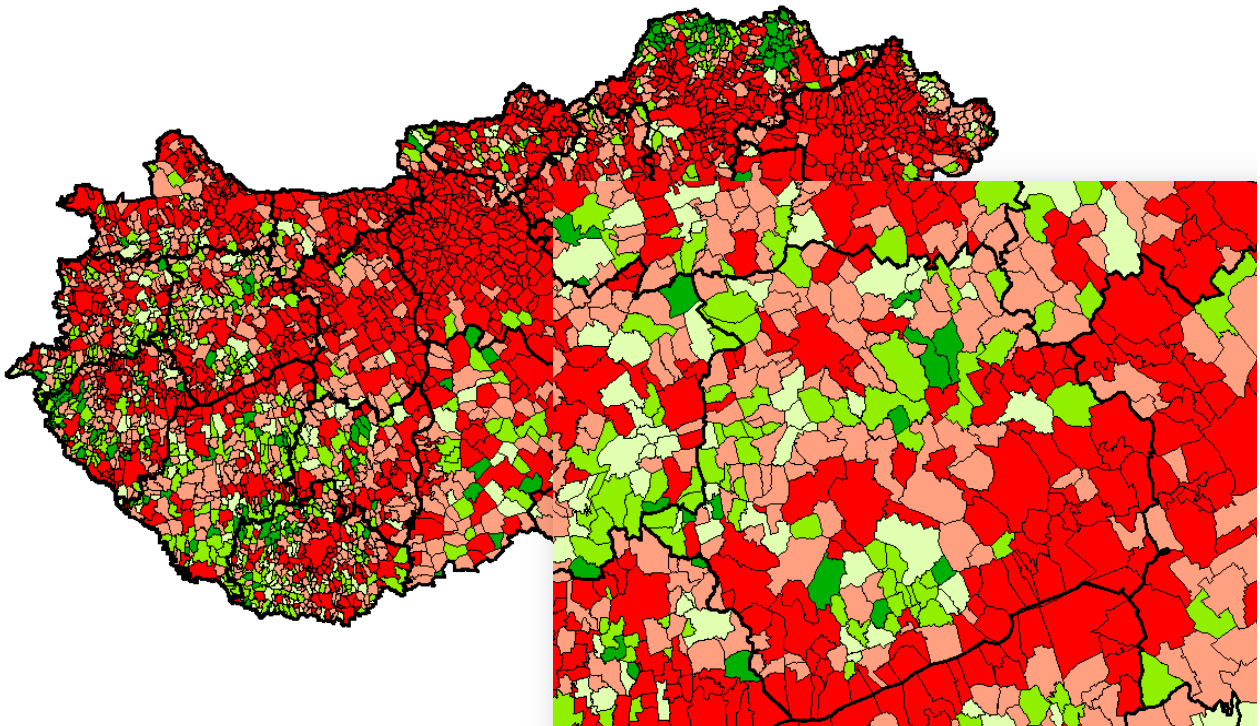
A környezeti állapot egyéb jellemzőinek leírása - terhelhetőség

Veszprém megye környezetterhelését első lépésben az ökológiai lábnyom számítással határozzuk meg. Az ökológiai lábnyom egy erőforrás menedzselésben és társadalomtervezésben használt környezeti indikátor, ami kifejezi, hogy adott technológiai fejlettség mellett egy emberi társadalomnak milyen mennyiségű földre és vízre van szüksége önmaga fenntartásához és a megtermelt hulladék elnyeléséhez. Az analízis a lakosságszám alapján veszi figyelembe az energia-, az étel-, a víz-, az építőanyag és más fogyasztását, hogy megbecsülje az eltartásukhoz szükséges termelőképes földterület mennyiségét. Magyarországon ez a mutató 3,7 ha/fő értéket, földterületet jelent. Veszprém megye értéke 3,8 ha ökológiailag produktív terület nagysága egy főre vetítve. A megye tehát fenntarthatóság szempontjából (ökológiai lábnyom mutató szerint) átlagosnak tekinthető. A megyén belül azonban jól megfigyelhetők területi különbségek. A Bakony és a Balaton-felvidék néhány települése még az ökológiai teljesítőképesség határán belül található

(Hegyesh, Balatoncsicsó, Malomsok, Balatonhenye, Kispirit, Megyer, Lovászpata, Dörgicse., Szentbékáll, Hosztót, Vigántpetend, Szentimrefalva, Németbánya, Doba, Pula, Szentjakabfa, Vöröstó, Ganna, Sáska, Somlóvecse, Hetyefő, Pénzesgyőr, Barnag, Vászoly, Gic, Dabronc, Kamond, Kemeneshőgyész, Csehbánya, Tés, Veszprémfajsz, Pápasalamon, Monoszló, Kiszőlős, Ukk, Porva, Zalaszegvár, Kiscsosz, Óbudavár, Bakonyszentiván, Csesznek, Ugod, Magyargencs, Bakonyszücs, Olaszfalu, Kup, Mencshely, Iszkáz, Öcs, Dabrony, Apácatorna, Pusztamiske, Kisberzsény, Döbrönte, Bakonyjákó, Bakonyság, Zalaerdőd, Salföld, Adorjánháza). Ezek a településeken a lakosságszámra vetített „produktív” földigény még nem haladja meg a rendelkezésre álló területeket (zöld színnel az ábrán). A fennmaradó településeken a lakosságszám alapján számított „produktív” földigény már többszöröse is lehet a rendelkezésre álló földterületnek.

Az ökológiai lábnyom számításának természetesen nem az a célja, hogy minden területileg önálló egység gazdaságilag, ökológiailag is önálló legyen. Törekedni kell azonban arra, hogy a fejlesztésekkel csökkenteni tudjuk az ökológiai függőséget.

A területfejlesztési program alapfilozófiája követi a fenntartható fejlődés, fejlesztés alapelveit (társadalmi erőforrások megőrzése, az erre alapozott területfejlesztés, helyi gazdaság erősítése, város-falu kapcsolat erősítése, belső mobilitás fejlesztése stb.), így az ökológiai lábnyom (tájterhelés) jelentős növekedése sem prognosztizálható.



1. ábra Ökológiai lábnyom (zöld országos érték alatt, piros országos érték felett)

A tervmódosítás során feltárt környezeti konfliktusok elemzése, értékelése, és a környezeti állapot várható alakulása abban az esetben, ha a módosításban megfogalmazott javaslatok nem valósulnának meg

A területrendezési terv feladata szerint területfelhasználási és infrastrukturális keretet nyújt minden későbbi megyei, várostérségi illetve települési fejlesztésnek illetve területrendezési elképzelésnek. A tervmódosítás környezetállapot szempontjából legfontosabb fejezetei a térségi területfelhasználásra vonatkozó szabályok, és az egyes védelmi övezetek szabályai. Az ezekben meghatározottak be nem tartása esetében tovább folytatódhatnak a meglévő trendek, változási tendenciák.

3.2. A módosítás céljainak megvalósulásával közvetve vagy közvetlenül környezeti hatást kiváltó tényezők, okok feltárása

A területrendezési terv alapvető célja, az OTrT törvényben foglaltak érvényesítése a megye – BKÜK-n kívüli – területén. Sem ezen elvárás, sem a megyei rendezési terv általános céljainak érvényesítése nem okozza közvetlenül a környezetminőség romlását. A fenntarthatóság elve, a természeti, táji, környezeti értékek megóvása, a környezetbiztonság, a klímaváltozás negatív következményeinek csökkentése közvetlenül (vízbázisvédelem, erdőterületek növelése, magterület, ökológiai folyosó kijelölése, stb.) a terv részét képezi. Ugyanakkor a tervezett új települési elkerülő útszakaszok, új útszakaszok, illetve a települési térség növekedése magukban hordozhatják a környezetkárosítás bekövetkeztének lehetőségét is. Ez azonban nem a megyei területrendezési terv „számlájára írható”, hiszen egyrészt az Országgyűlés által elfogadott OTrT-törvényben meghatározott elemek kötelező megyei tervi beépítéséről, másrészt pedig a képviselőtestületek által elfogadott, hatályos településszerkezeti tervekben rögzített beépítésre szánt területek, illetve közlekedési hálózatok, valamint további infrastruktúra elemek (vonalas és pontszerű) kerültek beépítésre a területrendezési tervbe. A megyei terv jelenlegi módosítása ezeken, valamint a jogszabályban előírt állami adatszolgáltatásból származó és kötelező jelleggel beépítendő adatokon alapszik. Semelyik fenti adatforrás esetében nincs mérlegelés jogköre sem a megbízó megyei önkormányzatnak, sem a tervet készítő tervezőnek. Feltételezhető továbbá, hogy a felsorolt előzmények esetében minden esetben lefolytatásra került az államigazgatási egyeztetési eljárás, valamint ahol szükséges volt, a környezeti értékelés is, és csak az ezeknek megfelelő változatok kerülhettek be mind az OTrT törvénybe, mind a településszerkezeti tervekbe.

A túlzott, egyoldalú gazdasági növekedésre koncentrálás esetében a vegyipar, az alumíniumipar, a jármű- és a hozzá kapcsolódó elektronikai ipar jelenthet potenciális veszélyforrást. A közelmúlt tapasztalatai is bizonyítják (vörösiszap katasztrófa), hogy a leggondosabb tervezés, engedélyezés és monitoring rendszer szükséges a környezetkárosítás elkerüléséhez. Fokozottan ügyelni kell ezért arra, hogy Balatonfüzfő és Pétfürdő térségében vagy a szénbányászat újraindításával javasolt vegyipari fejlesztések esetében az innovatív

megoldások kerüljenek előtérbe. Az alumíniumipar (Ajka és Várpalota) fejlesztése esetében is fokozottan ügyelni kell a környezetvédelmi követelmények érvényesítésére.

A másik potenciális környezetkárosítás a közlekedésfejlesztéshez kapcsolódhat. A térség integrálásának és belső térszerkezet fejlesztésének alapfeltétele a műszaki infrastruktúra hálózat fejlesztése. A tervmódosítás az M8 gyorsforgalmi út helybiztosítását tartalmazza kiépítésével és egy észak-déli (Tapolca-Devecser-Pápa-Győr) új főút kiépítésével, a 77-es számú új főút kiépítésével, a 83-as és a 84-es főutak fejlesztésével, települési elkerülő szakaszok építésével, vasúthálózat fejlesztéssel illetve a pápai repülőtér fejlesztésével. Az infrastruktúra hálózat kiépítése, fejlesztése számos esetben környezeti konfliktus forrása is lehet. Fokozottan kell ügyelni arra, hogy a tervezett fejlesztésekhez elkészüljenek a jogszabály szerinti környezeti hatásvizsgálatok, Natura 2000 hatástanulmányok.

A természeti erőforrások igénybevételét vagy környezetterhelést kiváltó tényezők

A megye természeti erőforrásainak fenntartható hasznosítását és megőrzése alapvető célja a tervnek. A használat változása az elemek állapotában is általában valamilyen irányú változást eredményez, mely optimális esetben pozitív, az elemek megóvását, az erőforrások hasznosulásának fejlesztését jelenti.

Az országos jelentőségű védett természeti területek (nemzeti park, tájvédelmi körzetek) indokolják a gazdasági illetve közlekedési típusú fejlesztések céljai keretében a természeti területek védelmének messzemenő biztosítását. Az ipari parkok, ipari területek fejlesztése, a megye közlekedési hálózatának fejlesztése is potenciális közvetlen konfliktusforrást jelent. Az egyik leglényegesebb potenciális környezetterhelést a közlekedésfejlesztés és a nehézipar okozhatja. Az infrastruktúra hálózat kiépítése, fejlesztése, és az abból eredő megnövekedett forgalom számos esetben környezeti konfliktus forrása lehet.

A mezőgazdasági művelés a talajra, a vizekre és az élővilágra gyakorolt hatásai révén kapcsolódik a környezeti elemekhez. A megyei területfejlesztési program 2. prioritása kiemelten kezeli a mezőgazdasági kapacitások növelésének kérdését, és az önfoglalkoztatás, a helyi termelés feltételeinek javítását szolgáló intézkedések erősítése is utal a mezőgazdaság szerepének várható növekedésére. Ennek ismeretében főként tekintettel kell lenni arra, hogy hazánkban jellemző probléma a földek kimerítése, az agrokemikáliák túlzott használata, az eróziót okozó művelési rendszerek folytatása, illetve az élővilágot, élőhelyeket figyelmen kívül hagyó intenzív művelés. A termőföld mennyiségi és minőségi védelmét a maga sajátos – korlátozott – eszközkészletével biztosítja a tervmódosítás, de a továbbiakban is szankcionálni kell ezeket a tevékenységeket a gazdák felé az alacsonyabb rendű tervezési folyamatokban.

Közvetett módon környezeti következménnyel járó társadalmi, gazdasági folyamatokat kiváltó tényezők

Különösen az iparfejlesztéssel valamint az idegenforgalom bővítésével összefüggésben kell felkészülni a környezetkárosítás esetleges bekövetkeztenek lehetőségére. A túlzott, egyoldalú gazdasági növekedésre koncentráció is jelenthet potenciális veszélyforrást. A legfrekvenciáltabb rekreációs térségekben a fokozott és lökészerű, területileg és időben is rendkívül koncentrált környezetterhelés megelőzésére fel kell készülni. A közelmúlt tapasztalatai (vörösizap katasztrófa) is bizonyítják, hogy gondos tervezés, engedélyezés és monitoring rendszer szükséges a környezetkárosítás elkerüléséhez. Ezért a gazdasági beruházásoknál, az iparfejlesztéseknél – amelyek elvi lehetőségét a települési térség területén belül biztosítja a terv - fokozottan ügyelni kell a környezetvédelmi követelmények érvényesítésére.

4.4. A tervmódosítás megvalósulása esetén várható, a környezetet érő hatások, következmények előrejelzése

A területrendezési terv módosítása olyan szemléletmóddal és olyan célzattal készült, hogy az semmiképpen nem idézzen elő tartós, tendenciózus negatív változást a megye környezetállapotában.

Jól azonosítható környezet igénybevétel illetve hatások

Környezeti elemek

Egyetlen tervi megoldás sem jár közvetlen kedvezőtlen hatással a környezeti elemekre. A beavatkozások végrehajtása során a pontos települési szintű tartalmak meghatározása során kell tekintettel lenni a környezeti elemek károsodását kizáró vagy minimalizáló megoldások alkalmazására.

Környezeti elemek rendszerei, folyamatai, szerkezete (különös tekintettel a tájra, településre, klímára, természeti rendszerre, biodiverzitásra)

A terv értelemszerűen egy élhető, gazdasági értelemben versenyképes, természeti, táji erőforrásait fokozottan megóvó megye jövőképeinek szolgálatában állnak. A megyetervi megoldások még korántsem abban a mélységben és részletezettségben határozhatók meg, amely alapján az egyes környezeti elemekre illetve környezeti rendszerekre gyakorolt pontos hatás előrejelezhető lenne. Az egyes intézkedések, konkrét projektek, települési szintű rendezési tervezés során lesznek megismerhetők az egyes elemek környezeti elemekre gyakorolt hatásai.

Natura 2000 területek

A településrendezési tervek készítése során lesz eldönthető a Natura 2000 területekre gyakorolt hatás. Mindenesetre nem támogatható olyan tervi megoldás már a megyei terv szintjén sem, amely a Natura2000 területek rendeltetésével nem összeegyeztethető hatásokat okozna. Elkészült - és jelen környezeti értékelés 6. fejezeteként bemutatásra került - a 275/2004. (X. 8.) Korm. rendelet 10. § (1) szerinti vizsgálat a Natura 2000 területek vonatkozásában. A tervmódosítás várható hatásait a Natura 2000 területek vonatkozásában a hivatkozott fejezet tartalmazza.

Emberek egészségi állapota, társadalmi, gazdasági helyzete (különös tekintettel az életminőségre, kulturális örökségre, területhasználatra)

A tervmódosítás fenti szempontok közül a területhasználat esetében gyakorol közvetlen pozitív hatást az optimális területhasználat szabályainak meghatározásával, a többi tényező esetében csak közvetett hatásokról beszélhetünk.

Közvetett módon hatást kiváltó tényezők

A tervmódosítás közvetett hatásai jellemzően kedvezőek. A az országos, valamint a helyi, települési szinten elfogadott fejlesztési célok területi műszaki feltételeit iztosítja a terv, beépítve mind a magasabb, mind az alacsonyabb területi szintről érkező elvárásokat.

Közvetett hatások új környezeti konfliktusok, problémák megjelenésére, meglévők felerősödésére

A módosított tervben alkalmazott megoldások illetve szabályozás alapvetően nem járhatnak és nem is járnak olyan hatásokkal ami jelentős környezetminőség romlást eredményezne. Közvetett módon azonban egyes beavatkozások okozhatnak környezeti konfliktusokat. Ezek elsősorban a gazdaságfejlesztéssel (települési térség) és a közlekedésfejlesztéssel összefüggésben kell feltételeken számolni.

Közvetett hatások környezettudatos, környezetbarát magatartás, életmód lehetőségeinek, feltételeinek gyengítésére vagy korlátozására

A terv több övezeti előírása is pontosan a megye természeti, tájképi és épített, kultúrtörténeti értékei megóvására és ezek innovatív továbbfejlesztésére illetve fenntartható hasznosítására helyezi a hangsúlyt. Leszögezhető, hogy a módosítás közvetett módon sem hat negatívan a környezettudatos értékrendre, sőt szabályozása révén támogatja azt.

Közvetett hatások a helyi adottságoknak megfelelő optimális térszerkezettől, területfelhasználási módtól való eltérés fenntartására vagy létrehozására

Effajta hatással lényegében nem kell számolni terv érvényesítése nyomán. Nem irányoz elő az optimálistól eltérő térszerkezeti fejlesztést, sőt a fejlesztések térségileg összehangolt

megvalósítására törekszik, kiemelten kezelve a megye külső elérhetőségének és belső, észak-déli átjárhatóságának javítását, valamint a perifériák elérhetőségét, a megye jobb belső kapcsolatrendszerét. A megyei területfelhasználás jelentős megváltozásával sem kell számolni, a vegyes területfelhasználású térség alkalmazása több szabadságot ad a településeknek. A megye ökológiai térszerkezetének megőrzése stratégiai cél.

Közvetett hatások olyan helyi társadalmi-kulturális, gazdasági-gazdálkodási hagyományok gyengítésére, amelyek a táj eltartó képességéhez alkalmazkodtak

Nem kell ilyen hatással számolni.

Közvetett hatások a természeti erőforrások megújulásának korlátozására

A tervezési terület kiemelkedő természeti erőforrása a tájképi adottságai az erdőterületek, a kisalföldi területeken a jó minőségű termőföld. Mindezek megőrzését, védelmét a terv előíranyozza. Az ökológiai funkciójú területek arányának megtartását is biztosítja a terv.

Közvetett hatások a nem helyi természeti erőforrások jelentős mértékű használatára vagy a helyi természeti erőforrások túlnyomóan más területen való hasznosítására

Nem tartalmaz a jelenleginél intenzívebb természeti erőforrás hasznosítást a tervezet.

3.4. A környezeti következmények alapján a tervmódosítás értékelése

A megyei terv módosításának - fenti fejezetekben bemutatott - közvetlen illetve közvetett környezeti hatásai alapján kijelenthető, hogy alapvető és lényeges kedvezőtlen változások bekövetkezésére, számottevő negatív hatásokra a környezeti elemek vonatkozásában nem kell számítani. Összefoglalóan Veszprém megye területrendezési tervének jelenlegi módosítása a fenntarthatósági értékrendet megfelelően érvényesíti. A terv összhangban van a fenntartható fejlődés elvárható kritériumaival.

4. A Tervmódosítás megvalósulása következtében várhatóan fellépő káros hatások elkerülésére a módosított tervben javasolt intézkedések hatékonyságának értékelése, további szükséges intézkedések

4.1. A tervmódosításban szereplő környezeti intézkedések értékelése

Veszprém megye területrendezési tervének OTrT-hez igazítása - jelenlegi változatában - nem tartalmaz a megvalósítás nyomán esetlegesen fellépő környezetre káros hatások elkerülésére, csökkentésére vagy ellentételezésére vonatkozó intézkedéseket. Ennek magyarázata vélhetőleg az, hogy a terv alapvetően nem tartalmaz olyan beavatkozásokat, ami a környezetre döntően káros hatásokkal járna. Ugyanakkor egyes közlekedési tárgyú fejlesztéseknél, de főképp a települési térség részeként rögzített helyi gazdaságfejlesztési (ipari) területek esetében a környezetre gyakorolt akár káros hatásokkal is számolni kell. Ezek meghatározása azonban jelenleg nem, csak helyi szinten lesz lehetséges.

4.2. Javaslat szükséges környezeti szempontú intézkedésekre

Környezeti, fenntarthatósági szempontok érvényesítése a gazdaságfejlesztés során

A tervmódosítás a hatályos településszervezeti tervekben rögzített beépítésre szánt területeket, közte a gazdaságfejlesztés célterületeit is tartalmazza. A kifejezetten ipari beruházási és turisztikai beavatkozások esetében javasolt megvizsgálni és kifejteni, milyen intézkedések tervezettek a természetkárosító hatások megakadályozására illetve mérséklésére, és hogyan érvényesül a természeti erőforrások fenntartható használata a konkrét projektek során, a településtervezés keretei között. Javasolt továbbá támogatási kritériumokat meghatározni a fejleszteni kívánt gazdasági ágak környezetkímélő fejlesztésének ösztönzésére. A munkahelyteremtés során javasolt a környezetvédelmi iparban, a megújuló energiahasznosításban létrejövő és általában a „zöld munkahelyek” előnyben részesítésére kedvező támogatási feltételeket biztosítani. A nagy helyigényű logisztikai és ipari fejlesztések a megye kevésbé jó termőföldjei igénybevételével valósuljanak meg. Javasolt a gazdaságfejlesztés főbb elemei és az élelmiszergazdaság környezeti teljesítményének mérése és folyamatos nyomon követése.

Energiaracionalizálás, megújuló energiaforrások

A tervmódosítás jelen változata – a megbízói elvárásnak megfelelően – nem tartalmaz szélerőmű telepítésére vizsgálat alá vonható terület övezetét. Ennek ellenére javasolt a megyei sajátosságokhoz legjobban igazodó energiaracionalizálási irányelvek kidolgozása, amelyek érvényesítésére figyelemmel kell lenni a további megyei szintű tervezés és a települési tervek készítése során. Hosszútávú energiastratégia kidolgozása javasolt a helyi, sokszor

átgondolatlan, térségileg összehangolatlan és rövid távú befektetői érdekeken alapuló fejlesztések helyett.

Természetvédelmi fejlesztések

Veszprém megye táji és természeti értékekben gazdag. Javasolt a természetvédelmi területeket közvetlenül vagy közvetve érintő egyéb fejlesztésekkel kapcsolatos problémák (pl. gazdaságfejlesztés, közlekedésfejlesztés, mezőgazdálkodás, stb.) és a kezelésükre adott megnyugtató válaszok megjelenítése a szabályozási ajánlásokban (megyei önkormányzati határozattal jóváhagyva), amennyiben a végleges tervhez készül ilyen. A települési szintű értékvédelem támogatandó megyei cél.

Natúrparkok

Érdemes lenne további natúrparkok kialakításának, megvalósíthatóságának is külön ajánlást szentelni. A natúrparkok olyan természetvédelmi „keretbe” illesztett területfejlesztési lehetőségek, amelyek a helyi gazdaságra, az alulról jövő kezdeményezésre és a vidék megújítására épülnek, ezért mindenképpen összhangban vannak a területrendezési tervmódosítás alapvető céljaival.

Agrárkörnyezetgazdálkodás

Az agrárkörnyezetgazdálkodás témaköre nem jelenik meg közvetlenül a prioritások között. Bár Veszprém megye az agrártérségeket tekintve nem tartozik az ország leggazdagabb megyéi közé, a Nemzeti Vidékstratégiára alapozott vidékfejlesztésnek, agrárkörnyezetgazdálkodásnak a vidéki térségek megőrzésében játszott szerepe miatt érdemes lenne nagyobb teret szentelni a tervben, szintén a megyei ajánlások között.

Tájrehabilitáció

Veszprém megye területén számtalan tájsebet jelentő felszíni bányá, anyagnyerőhely, katonai gyakorlótér, lőtér, vagy felhagyott ipari terület található. Megnyugtató rendezésük lenne szükséges.

Vízvédelem, víztakarékosság, szennyvízkezelés

A prioritások közt szereplő valamennyi fejlesztés megvalósítása során a vizek védelme elsődlegességét biztosítani szükséges. Ez terjedjen ki a felszíni és a felszín alatti víztestek védelmére egyaránt, különösen a Balaton vízminőségének, valamint a karsztvízkincs megóvásának kell különös teret szentelni. Ennek érdekében meg kell határozni a környezetkímélő vízi infrastruktúrafejlesztés alapelveit, amelyek biztosítják a vízfolyások, állóvizek fenntartható hasznosítását. Mind gazdasági fejlesztések kritériumául kell szabni, mind a lakossági szemléletformálásba hangsúlyosan be kell építeni a vízzel való takarékoskodás alapelvét. A tervmódosítás vízvédelmi övezetei tartalmazzanak szabályokat, amelyek kiegészítése lenne szükséges.

Katasztrófavédelmi szempontok érvényesítése

A tervmódosítás övezeti szabályainak katasztrófavédelmi fejlesztési kérdésekkel történő kiegészítése indokolt. A fejlesztések során figyelembe kell venni az árvízveszélyeztetettséget,

a védelmi infrastruktúrákat, az előrejelző rendszereket. Törekedni kell kiemelten a villamosenergiaellátás és az egészséges ivóvízellátás fejlesztésére. Javasolt a veszélyes anyagok lakosságtól távolabbi pályákon történő szállításának feltételeit megteremteni, a veszélyes ipari üzemek környezetében pedig a monitoring és lakossági riasztó rendszerek telepítése. Több szempontból is indokolt lenne a jövőben folyamatosan működő levegőtisztasági mérőállomás(ok) telepítése. A vasúti és közúti szállítás kapcsolódási pontjain jelentkező zaj elleni védelem megoldására is tartalmazzon célkitűzést a terv. A célokat úgy kell elérni, hogy illeszkedjenek a köznevelés fejlesztési feladataihoz, a megyei és járási önkéntes mentőcsoportok fejlesztését szem előtt kell tartani. A területrendezési tervezés merev szabályrendszerének enyhítése indokolt lenne, ám ez országos szintű jogalkotói kérdés.

Területfejlesztés-területrendezés összehangolása

Fontosnak tartjuk hangsúlyozni, a fejlesztési és a területrendezési vonatkozású stratégiai területi tervezés szorosabb összekapcsolását annak érdekében, hogy az egyes területrendszerek (területegységek) céljait a területfejlesztési és a területhasználat-szabályozási eszközök egymással szinergiát eredményezve szolgálják. Ennek legfőbb akadálya éppen a jelenlegi jogszabályi kötöttségekben keresendő.

A térségi tervezési tevékenység egységességének biztosításakor fontos feltétel a tervezési rendszernek keretet adó közös térségi értékrend kialakítása megyei, települési és térségi szinten is. Ehhez a tervezési tevékenységek mozgásterét szabályozó országos szintű **fenntarthatósági keretstratégiák** kidolgozása szükséges nem csak országos szinten, de kifejezetten az egyes térségekre vonatkozóan, a helyi adottságokhoz igazodóan, mely a fenntarthatóságon túl más horizontális irányelveket is rögzíthet (pl. esélyegyenlőség, biztonság, örökségvédelem). A keretstratégia egyrészt olyan, a térségi fenntarthatóság megteremtéséhez szükséges vertikális célokat rögzít, melyeknek helyet kell kapniuk a célok témáját és az adott térséget érintő tervekben, másrészt a fenntartható fejlődést biztosító horizontális célokat, melyek minden, a térséget érintő fejlesztési tervdokumentumban rögzített célba beépülnek.

5. Javaslat a megyei területrendezési terv által befolyásolt más tervekben figyelembe veendő környezeti szempontokra, intézkedésekre

A megyei területrendezési tervi elemek a településrendezési tervezés során, illetve települési projekteken keresztül.

A területrendezési terv releváns tartalmának meg kell jelennie a különböző megyei, járási és települési fejlesztési, tervezési dokumentumokban (megyei fejlesztési koncepciók /turizmus, környezetvédelem, közlekedésfejlesztés, stb./, településrendezési eszközök és stratégiák,

tervek, LEADER programok, a kistérségekhez, mikrotérségekhez, járásokhoz kapcsolódó további programok).

A megyei területrendezési terv által befolyásolt területi és ágazati tervekben, koncepciókban érvényesítendő szempontok:

- A fenntarthatósági kritériumoknak megfelelő fejlesztések támogatásának elsődlegessége a megye foglalkoztatási központjaiban valamint a vidéki térségeiben.
- A megújuló energiaforrások hasznosítási arányának növelése, a zöldgazdaság, a környezetipar kiemelt támogatása szabályozási és pályázati eszközökkel.
- A klímaváltozás negatív hatásainak mérséklése, a lakosság és a mezőgazdaság felkészítése a klímaváltozás hatásaihoz való alkalmazkodásra (víz megtartás, árvízcsökkentő tározók létesítése, szárazságtűrő növénykultúrák, stb.).
- Különös tekintettel a megye sokszínű védett természeti területeinek gazdagságára, a védett természeti területek megőrzése, fenntartásuk, és a körültekintő, fenntartható turisztikai hasznosítás biztosítása.
- A természetvédelmi oltalom alatt nem álló nem védett táj védelmét biztosító szabályozási előírások a településrendezési tervekben.
- A megye erdőterületeinek megőrzése, fenntartható hasznosításuk az erdő- és vadgazdálkodás, a faipari klaszter és az idegenforgalom céljai mentén, a védelem elsődlegességének biztosításával.
- A jó minőségű termőföldek védelme, kiterjedésük a megyében nem csökkenhet.
- A mobilitás támogatása a közlekedés racionalizálásával, környezetbarát közlekedési módok támogatása.
- A településeken élők életminőségének javítását elősegítő zöldterület fejlesztések elősegítése, zöld városi közterek számának növelése.
- A felszín alatti vizek (ásványvíz- és karsztvízkészlet) mennyiségi és minőségi megőrzése, különösen a Bakony és a Balatonfelvidék területén.
- A megye ásvány- és gyógyvízkútjai vízbázisvédelmének biztosítása.
- Az ivóvízbiztonság és ellátás 100 százalékoságának elérése, ezzel párhuzamosan a közműháló zárása.
- A vizek és talaj szennyezések nagy részét adó szennyvizek biztonságos módon történő gyűjtésének és kezelésének kötelezése illetve támogatása.
- A víztakarékos megoldások előnyben részesítése mind a lakossági mind a gazdasági vízigények esetén.
- Az épített környezet, valamint a régészeti örökség, továbbá a védett táj- és településképi értékek megőrzésére kiemelt figyelmet kell fordítani új fejlesztések tervezése és megvalósítása során.
- A kistérségi részprogramok keretében kiválasztott települési projektek előkészítése és megvalósítása során a bányatelkek lehatárolására tekintettel kell lenni.

6. A 275/2004. (X. 8.) Korm. rendelet 10. § (1) szerinti vizsgálat a Natura 2000 területek vonatkozásában

A 275/2004. (X. 8.) Korm. rendelet az európai közösségi jelentőségű természetvédelmi rendeltetésű területekről 10. § (1) szerint: „*Olyan terv vagy beruházás elfogadása, illetőleg engedélyezése előtt, amely nem szolgálja közvetlenül valamely Natura 2000 terület természetvédelmi kezelését vagy ahhoz nem feltétlenül szükséges, azonban valamely Natura 2000 területre akár önmagában, akár más tervvel vagy beruházással együtt hatással lehet, a terv kidolgozójának, illetőleg a beruházást engedélyező hatóságnak - a tervvel, illetve beruházással érintett terület kiterjedésére, az érintett területnek a Natura 2000 területhez viszonyított elhelyezkedésére, valamint a Natura 2000 területen előforduló élővilágra vonatkozó adatokra figyelemmel - vizsgálnia kell a terv, illetve beruházás által várhatóan a Natura 2000 terület jelölésének alapjául szolgáló, az 1-4. számú mellékletben meghatározott fajok és élőhelytípusok természetvédelmi helyzetére gyakorolt hatásokat.*”

Fenti jogszabályi előírásnak megfelelően Veszprém Megye Területrendezési Terve Módosításának (OTrT-hez igazításának!) egyeztetésének időszakában a környezeti értékeléssel egyidőben - annak részeként - elkészült a 275/2004. (X. 8.) Korm. rendelet 10. § (1) szerinti vizsgálat. A vizsgálat célja annak felmérése, hogy a megyei területrendezési tervmódosítás megvalósulása van-e és ha igen, milyen hatással a megyében található Natura 2000 területek természetvédelmi helyzetére.

A Natura 2000 hálózat az Európai Unió ökológiai hálózata, amelyet a tagországok közösen jelölnek ki meghatározott eljárási rendet követve, két uniós jogszabály - a madárvédelmi (79/409/EEC) és az élőhelyvédelmi (92/43/EEC) irányelvek - alapján. Kialakításának célja, hogy az európai közösség számára jelentős élőhely típusok hosszútávon fennmaradjanak egy összefüggő ökológiai hálózat részeként.

A Natura 2000 területeknek két fő típusa:

- A különleges madárvédelmi területek (SpecialProtectionArea - SPA) ritka és veszélyeztetett madárfajok költő-, táplálkozó- és vonuló helyének védelmét szolgálják.
- A különleges természet-megőrzési területek (SpecialArea of Conservation - SAC) közösségi jelentőségű természetes élőhelyek, valamint közösségi jelentőségű állat- és növényfajok előfordulási helyének védelmét szolgálják

Veszprém megyében a Natura 2000 hálózat területei részben a már meglévő védett területekkel átfedésben kerültek kijelölésre. Akárcsak a védett természeti területek esetében, itt is kerültek meghatározásra olyan Natura 2000 területek, amelyek több foltból állnak, mozaikosak.

A fejezet elején idézett jogszabály szerinti vizsgálat elvégzése egy megyei területrendezési terv módosítása – konkrétan az OTrT törvényhez igazítás - várható hatásaira vonatkozóan természetszerűleg korántsem lehet olyan mélységű és részletezettségű, mint akár egy

települési szintű rendezési terv vagy akár egy konkrét beruházás esetében. A megyei területrendezési terv az országos – törvényi szintű - szabályozásból következő elveket, területhasználatokat és nyomvonalakat érvényesíti. A Natura 2000 területek kihirdetése helyrajzi szám pontossággal történt meg, ugyanakkor a megyei területrendezési terv módosítása 1:100.000 léptékben készült. Az egyes – OtrT-törvényből és a kötelező állami adatszolgáltatások érvényesítéséből következő - beavatkozások pontos, helyrajziszámos földrajzi beazonosítása ebben a tervezési fázisban nem lehetséges. A megyei területrendezési terv módosítása ebben a fázisban az OTrT törvény, a vonatkozó jogszabályban előírt állami adatszolgáltatások valamint a képviselőtestületek által elfogadott joghatályos településszerkezeti tervek adataiból épül fel. Ezen túl semmilyen olyan megyei önkormányzati, illetve tervezői javaslatot nem tartalmaz, amely a Natura2000 hálózat elemeit kedvezőtlen hatással érintené. Ezek alapján az OTrT törvény készítésekor, valamint a településszerkezeti tervek jóváhagyási eljárása során a szakhatóságok által előírt Natura2000 hatásvizsgálatok nyomán csak olyan javaslatok kerülhettek be a fent említett tervekbe, amelyek a Natura2000 területeket nem veszélyeztetik. A megyei terv pedig ehhez képest többletet nem tartalmaz. Jelenleg a Natura 2000 területekre gyakorolt hatások is csak legfeljebb közvetett módon vizsgálhatók és értékelhetők. Összefoglalva tehát a megszokott Natura 2000 hatásbecslési dokumentáció elkészítése nem tekinthető reálisnak, hiszen az érintettség meghatározásához a pontos projekt szinten felmerülő nyomvonalsáv változatok és pontos beruházási területek rendelkezésre állására volna szükség, ami nyilvánvalóan későbbi tervfázisokban történik meg. Másrészt az előzménytervekben szereplő javaslatok – amelyekből jelen tervmódosítás építkezik – átestek a Natura2000 hatásvizsgálatokon, és csak a hatásvizsgálatot kielégítő javaslatok épülhettek be az elfogadott tervekbe. A tervmódosításban szereplő új nyomvonalak esetében nem fordul elő olyan új nyomvonalszakasz, amely az előzmény – hatályos - megyei tervben is ne érintett volna védett területet. Tehát új területi érintettséggel nem kell számolni a tervmódosítás esetében.

A lehetséges hatások általános bemutatása

Veszprém megye területrendezési tervének módosítása fő céljai közé az oprimális területhasználat, a természeti erőforrások védelme és a kiegyensúlyozott térszerkezet biztosítása tartozik. Új gazdaságfejlesztési beruházások és vonalas infrastruktúra fejlesztések esetében a Natura 2000 területekre vonatkozóan:

- a fragmentáció,
- a zavarás,
- a szennyeződés
- és a területfoglalás

jelentkezhet zavaró hatásként.

A jogszabály szerinti Natura 2000 hatásbecslési metodika elsősorban a beruházási szintű tervek készítésénél nyújt segítséget. Az olyan megyei szintű tervmódosításoknál, mint a vizsgálat alatt álló Veszprém megyei is, a hatások felmérése csak közvetett módon lehetséges.

Élőhely-fragmentáció és elszigetelődés

Az újonnan épített utak élővilágra gyakorolt hatásai közül az élőhely-fragmentáció nevezhető a legjelentősebbnek. Az úthálózat fejlesztése során - a Natura 2000 területek elkerülésére nem alkalmas közlekedési relációkban - óhatatlanul szükségessé válnak olyan beruházások, amelyek esetében egy nagy, összefüggő élőhely mérete csökken és több darabra osztódik. Az élőhely pusztulása után kis, szétszórt darabjai fennmaradhatnak, amelyeket a közöttük lévő alkalmatlan élőhelyek (utak) izolálnak egymástól.

Zavarás

A várható zavarást két szempontból lehet értékelni: az építés okozta zavarás, és a későbbi rendszeres üzemelés okozta zavarás (műszaki kialakítás módja és az üzemeltetés módja). Az építés közvetlen zavaró hatása a már meglévő útpályára és annak keskeny szegélyező sávjára korlátozódik. Az építés következtében bekövetkező zavarás mértéke nagyban függ a tevékenységek idejének megválasztásától, a helytelen időben végzett cserjeirtás pl. a fészkelő madarak számára káros, míg a nedves mélyedéseken végzett földmunka az ott szaporodó kételtűekre. Az építés során reális veszély lehet, hogy gépek, anyagok időlegesen tárolásával a szorosan vett építési területen kívül is károkat okoznak a növényzetben és a védett fajok állományában. Az építési és üzemelési feltételek szabályozása nem tárgya a nagytávú terv és hosszú távú program készítésének, arra ettől független jogszabályi és hatósági eszközök állnak rendelkezésre.

Szennyeződés

Az utak burkolatáról elvezetett csapadékvíz befogadjaként leggyakrabban egy felszíni vízfolyás szolgál, amely a keresztezés szelvényének közelében Natura 2000 területet is keresztezhet, így az útburkolatról lemosott szennyeződés igaz közvetve, de eljuthat az élőhely területére, azonban a vonatkozó határértékek betartása mellett a szennyeződés elkerülhető.

Az utak építése és üzemelése során képződő emmissziók ugyancsak szennyezésként lépnek fel egy úthoz közeli élőhely esetében, azonban az ilyen típusú szennyezések mértéke a forrástól távolodva jól ismertén csökken, ezért a konkrét nyomvonalsáv változat kiválasztásakor lehet a konkrét hatást figyelembe venni.

Az építés során az élővizekbe szennyeződések a jogszabályi feltételek betartása mellett közvetlenül nem juthatnak, ezért vízi élőlények károsodása nem valószínűsíthető.

A projekt szintű Natura 2000 hatásbecslés a környezeti hatásvizsgálati eljáráson belül kerül lefolytatásra, amely során a részletes helyszíni bejárásra alapozott szakértői dokumentáció alapján állapítható meg a fenti hatások mértéke illetve azok hatása a közösségű jelentőségű élőhelyekre valamint az állat és növényfajokra

Területfoglalás

A területfoglalás a Natura 2000 területeken jelentkező hatások legdrasztikusabb formája. Az új infrastruktúra létesítmények építéskor az igénybe vett terület mint biológiailag aktív zöldfelület teljesen teljesen megszűnik. Az igénybevétel, a területfoglalás lehet ideiglenes vagy hosszátávú. Utóbbi esetben kicsi az esély arra, hogy belátható időn belül egy burkolt útból, ipari vagy lakóterületből újra aktív zöldfelület legyen. A területfoglalások ezért olyan irreverzibilis változásoknak tekinthetők, amelynek nagyságát mindenképpen a minimálisra kell szorítani.

A helyrajzi számmal kihirdetett Natura 2000 területek érintettségének pontos mértékét, azon belül a különböző élőhelytípusok veszélyeztetettségét csak az egyes projektek tervezése során, a településrendezési tervek szintjén lehet megállapítani.

Összegzés

A lehetséges hatások vizsgálatának egyik fő problémája a léptékből és a műfaji sajátosságból eredő különbözőség volt. A Natura 2000 területek kijelölése, lehatárolása az 1:4000-es

méretarányú kataszteri térképek alapján történt meg hrsz. pontossággal. A területrendezési terv módosítás hatásainak vizsgálata megtörtént.

A területrendezési terv módosítására elvégezhető és elvégzett vizsgálat eredménye alapján megállapítást nyert, hogy Veszprém megye területrendezési tervében meghatározott megoldásoknak nincsen jelentős hatása a Natura 2000 terület jelölésének alapjául szolgáló, a 275/2004. (X. 8.) Korm. rendelet 1-4. számú mellékletében meghatározott fajok és élőhelytípusok természetvédelmi helyzetére, ezért a kormányrendelet 10. § (2) szerinti Natura 2000 hatásbecslés elkészítése nem szükséges. Sőt a megyei terv védelmi övezetei jótékonyan biztosítják a természetes élőhelyek védelmét! A későbbiek során kiválasztásra kerülő, támogatást nyert egyes projektek előkészítése fázisában lesz lehetőség a konkrét területek ismeretében a hrsz. pontosságú hatásbecslés elvégzésére az egyes települési projektekhez kapcsolódóan, azok keretében. A területrendezési terv alapelve a fenntarthatóság, melynek érvényesítésére a továbbtervezés során is ügyelni kell, a fejlesztési célok megvalósítása során pedig a környezeti értékelésben javasolt szempontoknak érvényre kell jutniuk. A megyei területrendezési terv módosítása a terv léptékében kellő garanciát nyújt a Natura 2000 területek védelmére.

7. Összefoglalás

Az összefoglalás a Környezeti Értékelés legfontosabb megállapításait tartalmazza.

A Veszprém megyei területrendezési terv jelenlegi módosítása környezeti teljesítményének értékeléséhez - megfelelően a 2/2005. (I.11.) Korm. rend. 4. sz. mellékletében rögzítetteknek is - olyan elemzési-értékelési módszertant alkalmaztunk, amely feltárta, hogy a megyei területrendezési tervnek milyen közvetlen vagy közvetett kihatása lehet a környezetre, milyen környezeti hatások várhatók, illetve a hatások következtében, milyen természetűek és kiterjedésűek a várható hatások. A fenntarthatósági értékrend négy alappillére:

- törekvés a térségi autonómiára
- más térségek iránti felelősségvállalás
- a térség megújuló képességének biztosítása
- fenntartható térhasználat

A területrendezési terv módosításának célkitűzései környezeti szempontból illeszkednek a Nemzeti Fejlesztés 2030 dokumentum célkitűzéseivel illetve ezen keresztül a Nemzeti Vidékstratégia 2020 tervhez, az Energiastratégiahoz, a vidékfejlesztési feladatokat magában foglaló Darányi Ignác Tervhez, az egészségügy fejlesztésének alapját képező Semmelweis Tervhez, a közigazgatás megújításának alapját képező Magyary Tervhez, a Nemzeti Környezetvédelmi Programhoz, a Nemzeti Éghajlatváltozási Stratégiához. A területrendezési tervezés kötött szakmai logikájában, és mivel jelen tervmódosítás pusztán az OTTrT törvényhez történő hozzáigazításra fókuszál, nincs lehetőség többlettartalmak beépítésére a

tervbe, amik egyébként hasznos elemi lehetnének a tervanyagnak, pl.: vidékfejlesztési kapcsolódások, megyei natúrpark hálózat kialakítása, stb.

Veszprém megye környezetterhelésének meghatározásához, illetve az országos összehasonlításhoz az ökológiai lábnyom számítást használtuk. Magyarországon ez a mutató 3,7 ha/fő értéket, földterületet jelent. Veszprém megye értéke 3,8 ha ökológiailag produktív terület nagysága egy főre vetítve. A megye tehát fenntarthatóság szempontjából (ökológiai lábnyom mutató szerint) az országos átlagúnak tekinthető. A megyén belül azonban jól megfigyelhetők területi különbségek. A Bakony és a Balaton-felvidék néhány települése még az ökológiai teljesítőképesség határán belül található.

A megyei terv céljai alapvetően az optimális területfelhasználás biztosítása, a védendő táji, természeti erőforrások megőrzése, a gazdaságfejlesztés területi feltételeinek biztosítása és az elérhetőség javítása, kiegyensúlyozott térszerkezet biztosítása. Ezek a szempontok - eltérő tartalmuknál fogva - eltérő súllyal foglalkoznak a környezeti elemekkel, környezeti hatásokkal, fenntarthatósági kérdésekkel. A megyei erőforrások védelme és fenntartható hasznosítása valamint az optimális területhasználat és az erdőterületek növelése kapcsolódik közvetlenül és részletesebben a környezeti fenntarthatóság témaköréhez. A gazdaságfejlesztésnek és az úthálózatfejlesztésnek lehetnek negatív környezeti hatásai is, amelyek ellentételezése szükséges.

A fenti – védelmi - prioritások elmaradása esetében tovább folytatódnak a helyzetfeltárásban kimutatott meglévő trendek, változási tendenciák. A megye gazdasági erejének növekedésének elmaradása a környezet szempontjából ambivalens eredménnyel járhat. Az új beruházások (Ipari parkok, Inkubátorházak, Innovációs és Szolgáltató Központok létrehozása) és létesítmények esetében szükségszerűen tovább fokozódik a környezet terhelése, ezért elmaradásuk még pozitívan is hathat a környezeti állapotra. A beruházások elmaradása a másik oldalról azt is jelenti, hogy a mostani foglalkoztatási nehézségek és más negatív trendek, tendenciák tovább folytatódnak (pl. népességfogyás, elvándorlás bizonyos térségekből, a gazdaság stagnálása, vízkészletek és talajok elszennyeződése, települési környezet leromlása stb.)

A stratégiai erőforrások megőrzése és az utódgenerációk számára történő átadása a fenntarthatóság alapja. A stratégiai erőforrások mértéktelen kiaknázása, vagy elszennyezése már rövid távon is a térség versenyképességének csökkenéséhez vezet. Veszprém megyében ilyen stratégiai erőforrás a természeti táj gazdagsága, változatossága, külön kiemelve a Balaton-felvidék és a Bakony térségét. A természeti értékek mellett a kulturális értékek változatossága, a táji értékek gazdagsága is kiemelkedő a megyében. Fenntarthatósági és turisztikai szempontból különösen fontos a természetes és természetközeli élőhelyek megőrzése, a biológiai és táji sokszínűség fenntartása, valamint a táji örökség megőrzése. A felszíni és felszínalatti vizek, ásványvizek, ásványkincsek, az erdőterületek, a termőföld, a megye legnagyobb részén jó környezetállapot jelent még további olyan erőforrást, amelynek hosszútávú használatát veszélyeztetné a fenntarthatóság elvének elvetése.

A területrendezési terv egyik alapelve a fenntarthatósági szempontok érvényesítése. A megye – területfejlesztési koncepcióban lefektetett - jövőképe és célrendszere is hangsúlyozza. A tervmódosításban rögzített megoldások - a megfogalmazott elvek szerint - nem okozzák közvetlenül a környezetminőség romlását. Egyes tervezett - a megye fejlesztése szempontjából kétségtelenül nagy fontosságú és nélkülözhetetlen gazdaságfejlesztési, közlekedésfejlesztési – beavatkozások esetében a negatív hatások bekövetkezésének esélyét csökkentő kiegészítő javaslatok és szempontok beépítése célszerű lenne a tervmódosításba, azonban ezt a jogszabályi „merevség” nem teszi lehetővé. Az egyetlen lehetséges módja megyei intézkedési javaslatban illetve – megyei önkormányzati határozattal elfogadott - szabályozási ajánlásokban történő rögzítésük.